

Smart relay
Modelis: SR600



XI 2020 [LT]

Naudojimo instrukcija



„SALUS CONTROLS“ PLATINTOJAS:

QL CONTROLS Sp. z o.o., Sp. k.
Rolina g. 4,
43-262 Kobilice,
Lenkija

Importuotojas:
SALUS Controls Plc
Units 8-10 Northfield Business Park
Forge Way, Parkgate, Rotherham
S60 1SD, United Kingdom



www.salus-controls.pl

„SALUS Controls“ priklauso „Computime Group Limited“ grupei.

Laikydami produktų tobulinimo politikos, „SALUS Controls“ pasilieka teisę be išankstinio įspėjimo keisti specifikacijas, dizainą ir gamyboje naudojamas medžiagas, nurodytas šioje instrukcijoje.



Įvadas

Išmanioji relė (SR600) yra nuotoliniu būdu valdomas prietaisas, skirtas veikti jungiklio ar elektros lizdo dėžutėje, arba visur, kur reikia valdyti imtuvą, kurio maksimali aprova 16A. Produktas turi būti naudojamas kartu su UGE600 interneto vartais (parduodama atskirai), nes relė programuojama naudojant „Salus Smart Home“ interneto programą. UGE600 interneto vartai taip pat leidžia palaikyti ryšį su kitais „Trinity Smart Home“ sistemos produktais naudojant „Salus Smart Home“ programą.



SALUS Smart Home



Produkto atitiktis

Šis produktas atitinka direktyvų 2014/53/ES (RED) ir 2011/65/ES esminius reikalavimus ir kitas nuostatas. Visas ES atitikties deklaracijos tekstas pateikiamas interneto adresu: www.saluslegal.com.

(*) 2405-2480MHz; <14dBm



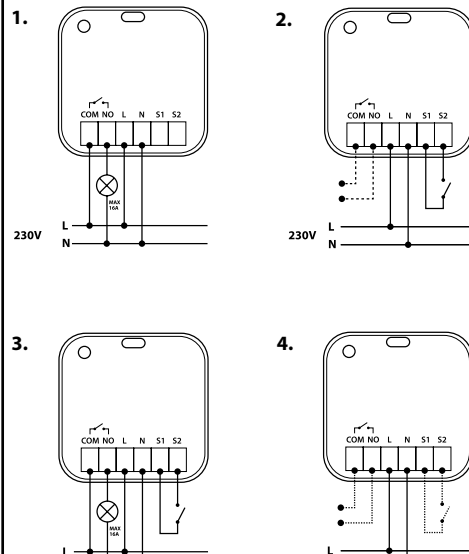
Sauga

Naudokite pagal Jūsų šalyje ir ES galiojančius teisės aktus. Prietaisas turi būti naudojamas pagal jo paskirtį ir laikomas sausas. Prietaisas skirtas naudoti tik patalpose. Montavimo darbus turi atlikti kvalifikuotas asmuo, laikydamasis konkrečioje šalyje ir ES teritorijoje galiojančių taisyklių. Netinkamas montavimas, neatitinkantis galiojančių standartų, gali sukelti nenumatytų pasekmių.

Kontaktai

COM / NO	Be įtampos veikiantys išvesties kontaktai
L, N	Maitinimo šrovė 230V AC
S1/S2	Įvesties valdymo kontaktai

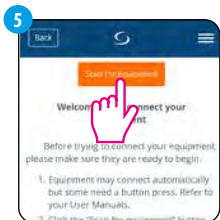
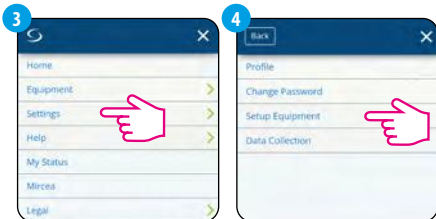
Prijungimo schema



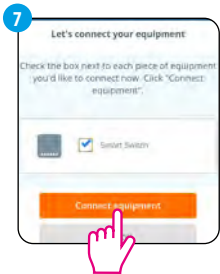
Poravimo procesas



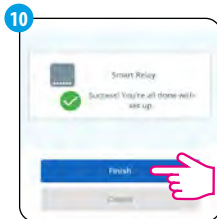
Po prijungimo LED diodas ims mirksėti raudona spalva 3 kartus iš eilės, nurodymas poravimo režimą.



LED mirksėjimas paeiliui



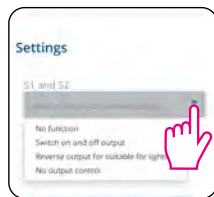
9. Laikykitės ekrane rodomų instrukcijų, kad užbaigtumėte konfigūravimą.



LED indikacija

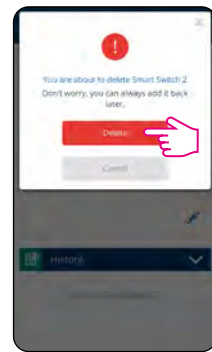
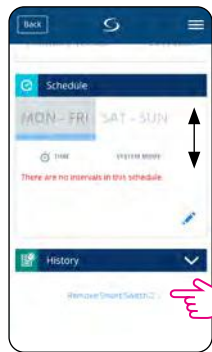
Aprašymas	LED
Automatiškas prisijungimas prie tinklo	LED diodas mirksi raudonai
Poravimo procesas prasidedamas paspaudus mygtuką	Raudonas + žalias LED diodas dega 1 sekunde, po to ima mirksėti raudonas LED diodas.
Prietaiso relė įjungta, neprijungta prie tinklo	Žalias LED diodas įjungtas
Prietaiso relė išjungta ir prijungta prie tinklo	Raudonas LED diodas įjungtas
Prietaiso relė išjungta, neprijungta prie tinklo	Mirksi raudonas LED diodas
Prietaiso relė įjungta, neprijungta prie tinklo	Pakaitomis mirksi raudonas ir žalias LED diodas
Prietaiso identifikavimo procesas	žalias LED diodas mirksi 10 minučių

S1 ir S2 kontaktai



Variantas	Aprašymas
1. Nėra funkcijos	S1 / S2 kontaktai neaktyvūs (COM / NO relė įjungiami tik programoje)
2. Monostabilus jungiklis	S1 ir S2 kontaktams užsidarius, suveikia COM/NO kontaktai (uždarymas)
3. Bistabilus jungiklis	S1/S2 kontaktams trumpai užsidarius, pasikeičia relės būseną (pvz. apšvietimo valdymas)
4. S1/S2 kontaktų uždarymas/atidarymas	neturi įtakos relės veikimui. COM / NO relė įjungiami tik programoje

Atjunkite prietaisą



Mygtuko veikimas



Norėdami įjungti prietaiso identifikavimo procesą, palaikykite mygtuką 5 sekundes. LED diodas mirksės 3 kartus iš eilės.

Norėdami įjungti poravimo režimą, paspauskite ir palaikykite mygtuką 3 sekundes.

Norėdami atkurti gamyklinius nustatymus, paspauskite ir palaikykite mygtuką, kol LED diodas ims mirksėti **raudonai** (ne ilgiau kaip 15 sekundžių).